

## S1-RAD-4

## DESCRIPCIÓN DE LOS COMPONENTES

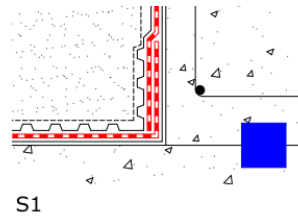
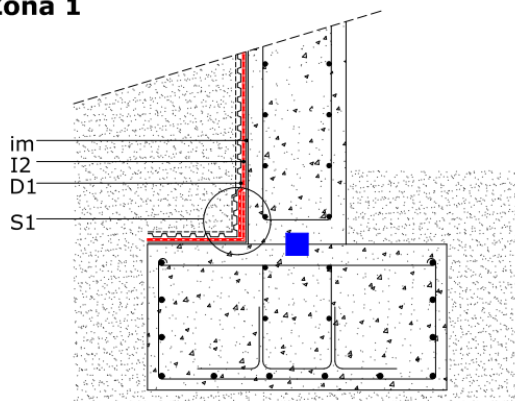
## ZONA 1

·Barrera de protección frente al gas radón: la impermeabilización debe realizarse mediante la colocación en el muro de una lámina impermeabilizante adherida tras imprimación. La lámina será POLITABER COMBI 40 del tipo (LBM-40-FP).

·Capa drenante: debe disponerse una capa drenante y una capa filtrante entre la impermeabilización y el terreno. Se tratará de una capa drenante de material prefabricado a base de lámina nodular, de cómo mínimo 6 mm de altura de nódulo, con fieltro sintético filtrante adherido, tipo CHOVDREN DD.

·Puntos singulares de la impermeabilización: deben sellarse los encuentros de las láminas de impermeabilización del muro con las del suelo.

## Zona 1



D1 = ChovADREN DD  
I2 = POLITABER COMBI 40  
Im = SUPERMUL

## ZONA 2

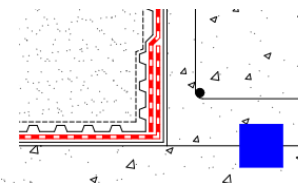
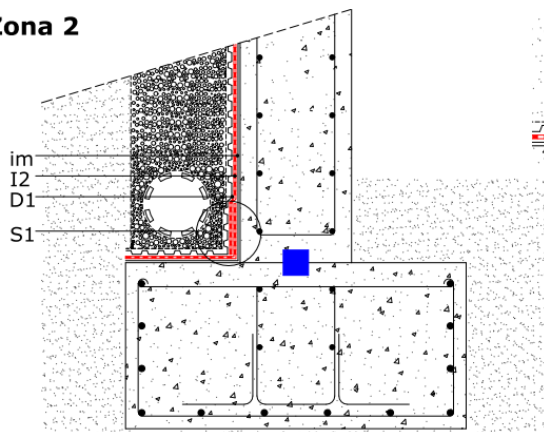
·Barrera de protección frente al gas radón: la impermeabilización debe realizarse mediante la colocación en el muro de una lámina impermeabilizante adherida tras imprimación. La lámina será POLITABER COMBI 40 del tipo (LBM-40-FP).

·Capa drenante: debe disponerse una capa drenante y una capa filtrante entre la impermeabilización y el terreno. Se tratará de una capa drenante de material prefabricado a base de lámina nodular, de cómo mínimo 6 mm de altura de nódulo, con fieltro sintético filtrante adherido, tipo CHOVDREN DD.

·Puntos singulares de la impermeabilización: deben sellarse los encuentros de las láminas de impermeabilización del muro con las del suelo.

·Ventilación: en el espacio existente entre el muro y la cimentación, debe disponerse de una columna de gravas y un tubo drenante para la correcta evacuación del gas radón.

## Zona 2



D1 = ChovADREN DD  
I2 = POLITABER COMBI 40  
Im = SUPERMUL

## S1-RAD-4.8

## DESCRIPCIÓN DE LOS COMPONENTES

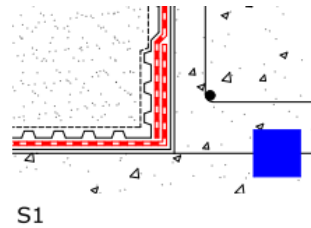
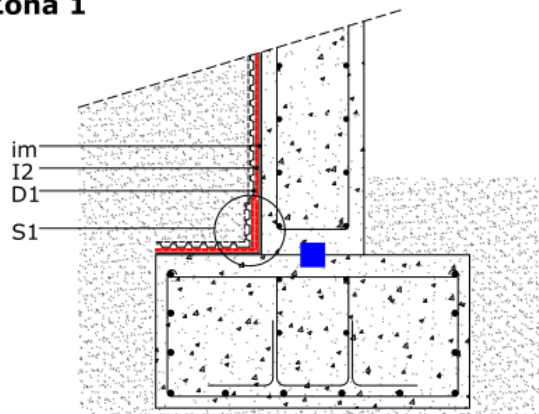
## ZONA 1

·Barrera de protección frente al gas radón: la impermeabilización debe realizarse mediante la colocación en el muro de una lámina impermeabilizante adherida tras imprimación. La lámina será POLITABER COMBI 48 del tipo (LBM-48-FP).

·Capa drenante: debe disponerse una capa drenante y una capa filtrante entre la impermeabilización y el terreno. Se tratará de una capa drenante de material prefabricado a base de lámina nodular, de cómo mínimo 6 mm de altura de nódulo, con fieltro sintético filtrante adherido, tipo CHOVADREN DD.

·Puntos singulares de la impermeabilización: deben sellarse los encuentros de las láminas de impermeabilización del muro con las del suelo.

## Zona 1



D1 = ChovADREN DD  
I2 = POLITABER COMBI 48  
Im = SUPERMUL

## ZONA 2

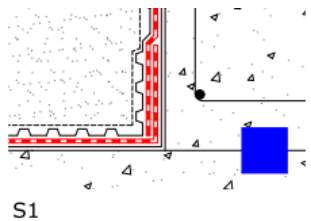
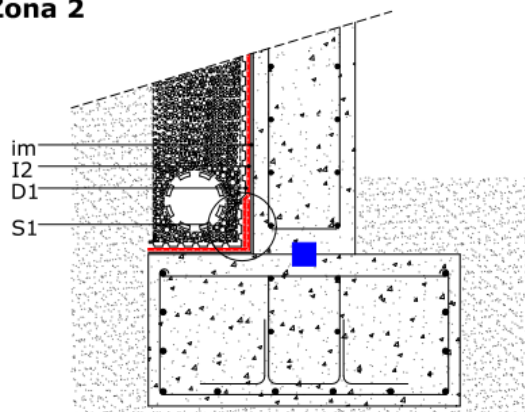
·Barrera de protección frente al gas radón: la impermeabilización debe realizarse mediante la colocación en el muro de una lámina impermeabilizante adherida tras imprimación. La lámina será POLITABER COMBI 48 del tipo (LBM-48-FP).

·Capa drenante: debe disponerse una capa drenante y una capa filtrante entre la impermeabilización y el terreno. Se tratará de una capa drenante de material prefabricado a base de lámina nodular, de cómo mínimo 6 mm de altura de nódulo, con fieltro sintético filtrante adherido, tipo CHOVADREN DD.

·Puntos singulares de la impermeabilización: deben sellarse los encuentros de las láminas de impermeabilización del muro con las del suelo.

·Ventilación: en el espacio existente entre el muro y la cimentación, debe disponerse de una columna de gravas y un tubo drenante para la correcta evacuación del gas radón.

## Zona 2



D1 = ChovADREN DD  
I2 = POLITABER COMBI 48  
Im = SUPERMUL